

# คู่มือการใช้งาน SmartView: Mobile Apps

---

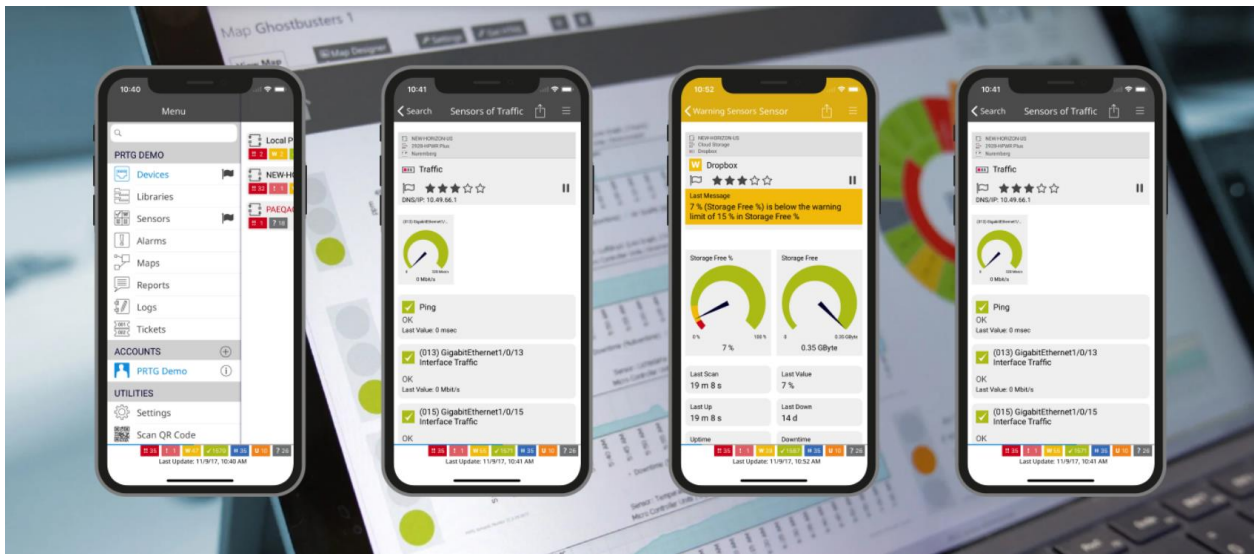
Thai Version 1.0

## สารบัญ

1	Smart View monitoring mobile App.....	2
2	วิธีการติดตั้งและใช้งาน .....	3

# 1 SMART VIEW MONITORING MOBILE APP

นอกจากการใช้งาน Smart View ที่เป็นหน้าเว็บ (Web GUI) แล้วยังมีในส่วนของแอปพลิเคชันบนสมาร์ตโฟนบนระบบปฏิบัติการ Apple iOS และ Google Android ซึ่งสามารถใช้งานได้เกือบทุกฟังก์ชันการทำงานเช่นเดียวกับการใช้งานผ่านทางหน้าเว็บ เช่น การดูสถานะต่างๆ ของ Sensor, การแสดงผลภาพรวมของ Dashboard หรือการดูการแจ้งเตือนต่างๆ ของระบบ เป็นต้น



[Download on App Store](#)



[Download on Google Play](#)



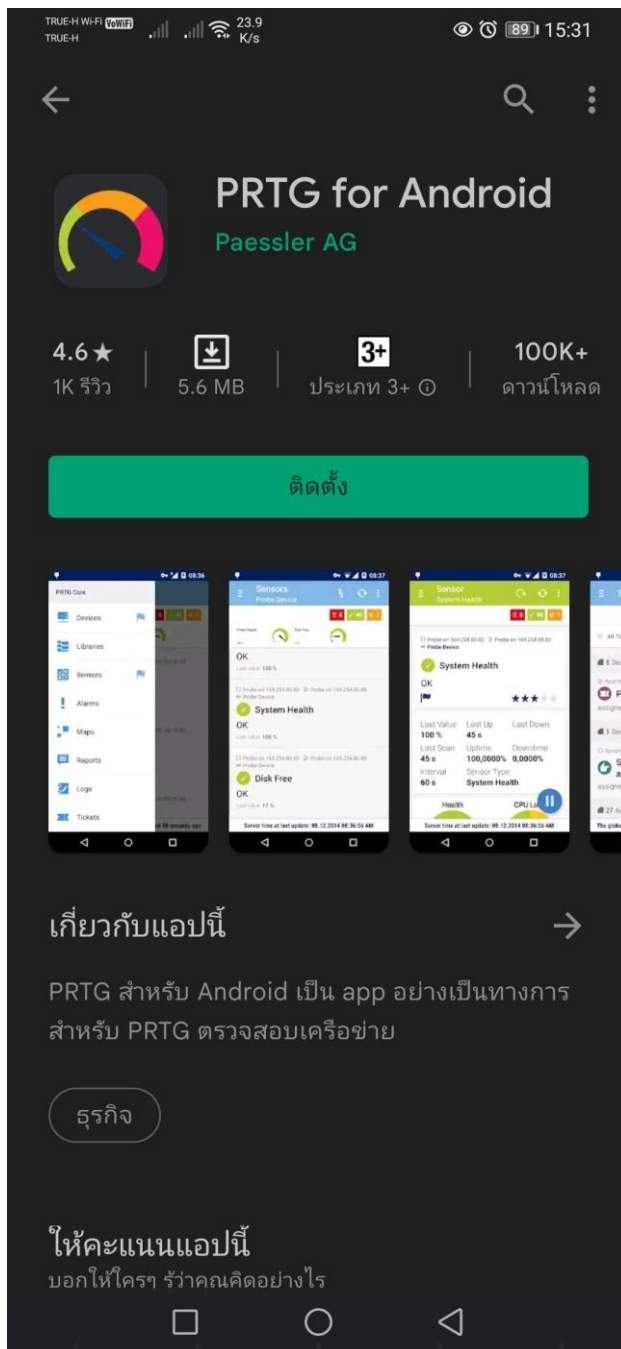
## 2 วิธีการติดตั้งและใช้งาน

ขั้นตอนการติดตั้งแอปพลิเคชันบนอุปกรณ์สมาร์ทโฟน สามารถทำได้ดังนี้

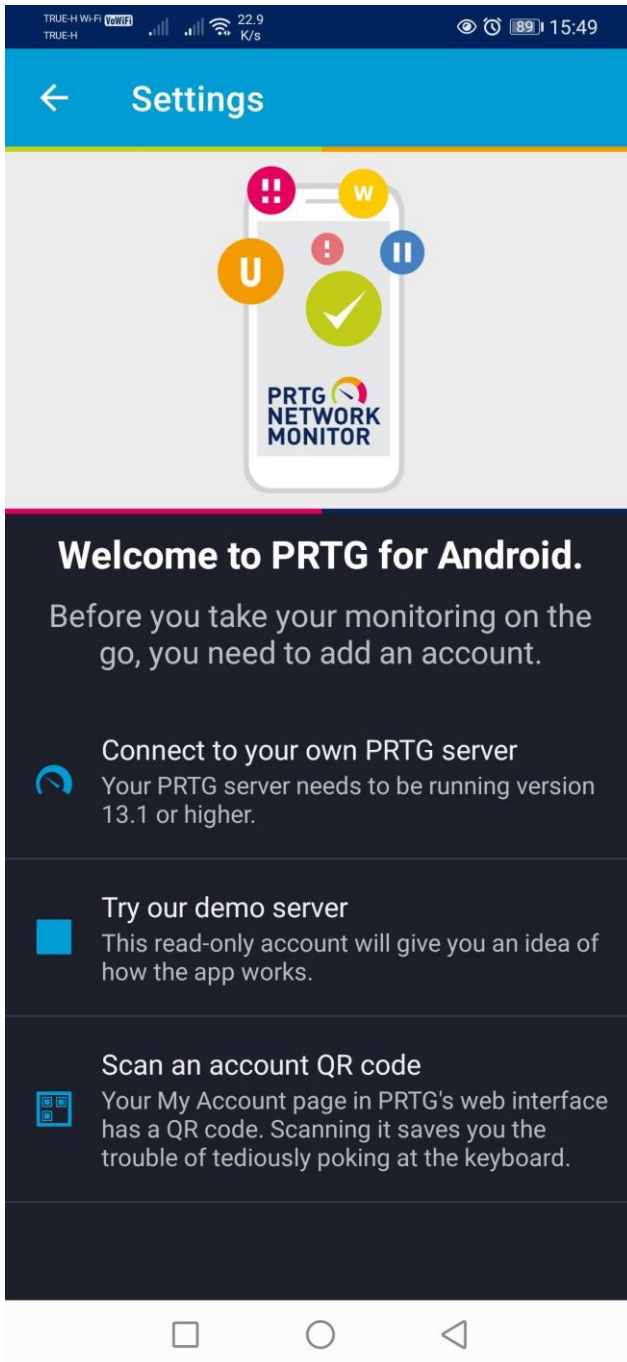
1. ทำการติดตั้งแอปพลิเคชันตามระบบปฏิบัติการสมาร์ทโฟนที่ใช้ ตามระบบปฏิบัติการที่ใช้งาน

- Apple iOS เลือก **"PRTG – Monitoring"**
- Google Android เลือก **"PRTG for Android"**

จากตัวอย่างเป็นการแสดงการติดตั้งแอปพลิเคชันบนระบบปฏิบัติการ Google Android โดยโปรแกรมสามารถติดตั้งและใช้งานได้ฟรี

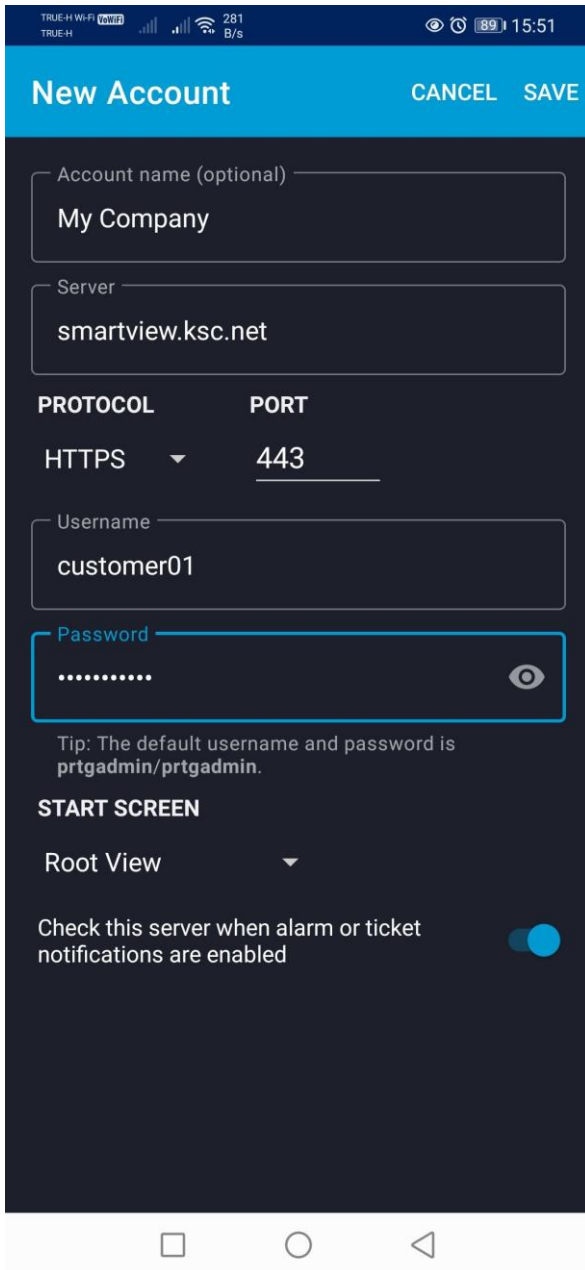


2. หลังจากติดตั้งเสร็จ เมื่อเปิดแอปพลิเคชันขึ้นมาจะพบกับหน้าจอดังรูป ให้ทำการเลือกที่หัวข้อ Connect to your own PRTG Server เพื่อเตรียมเชื่อมต่อกับระบบ KSC Smart View ในขั้นตอนถัดไป

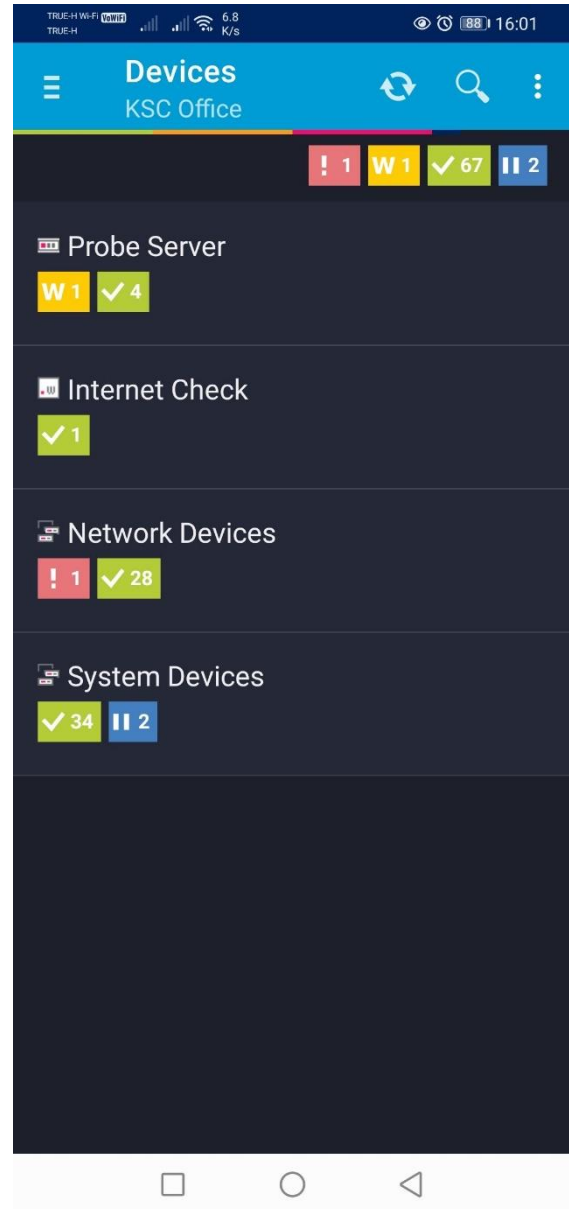
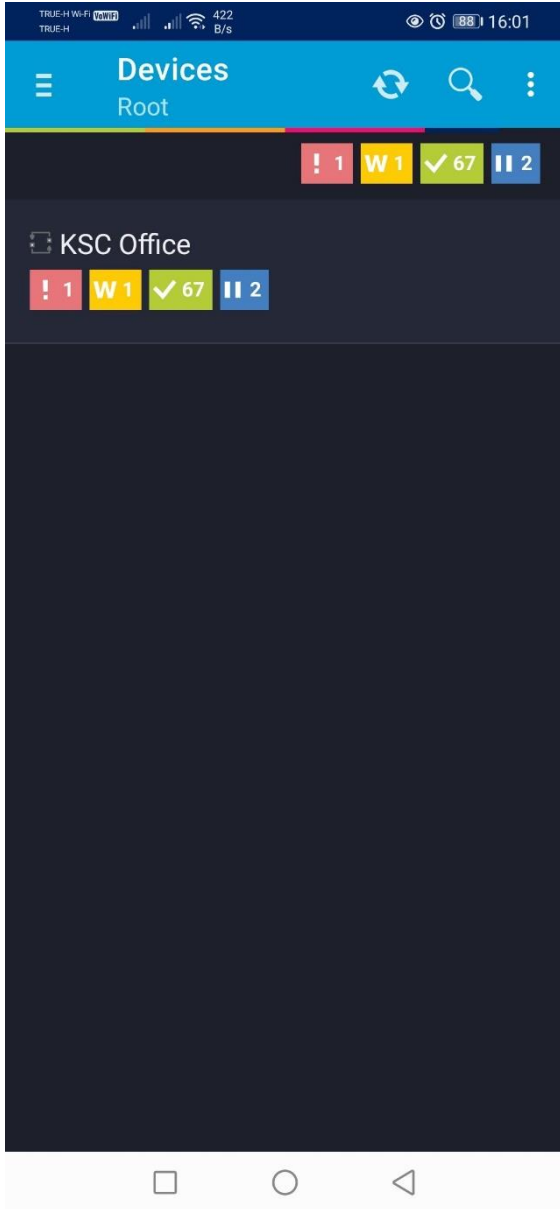


3. กำหนดค่าตามข้อมูลด้านล่าง

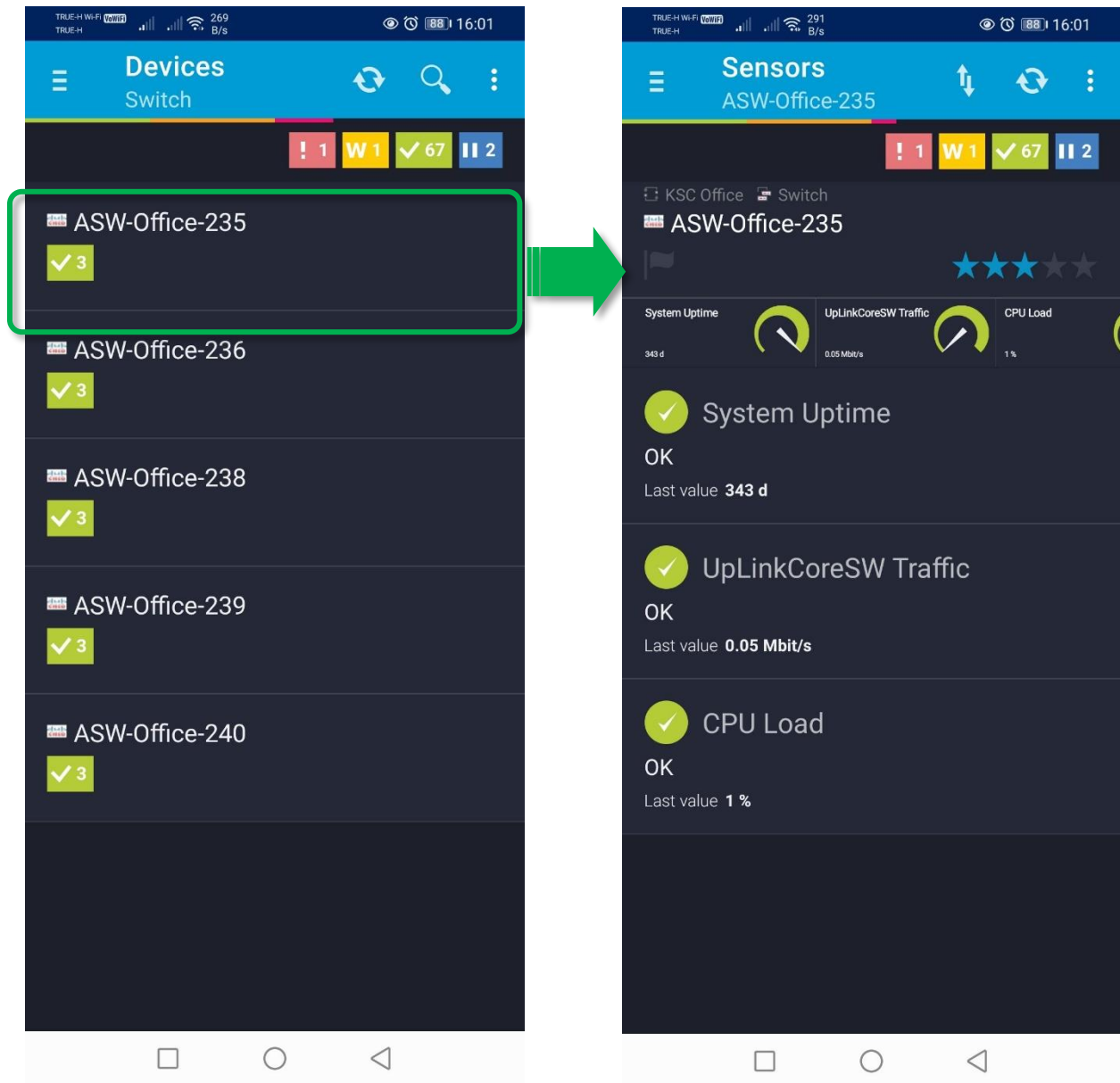
หัวข้อ	ค่าที่กำหนด
Account name	ชื่อของระบบที่ต้องการ
Server	smartview.ksc.net
Protocol	HTTPS
Port	443
Username	ชื่อผู้ใช้งานที่ได้รับ
Password	รหัสผ่านที่ได้รับ



4. เมื่อล็อกอินเข้ามาสำเร็จ แอปพลิเคชันจะแสดงหน้าของอุปกรณ์ (Devices) ซึ่งจะแสดงข้อมูลโดยรวมของอุปกรณ์ภายในบอกเป็นสถานะ เช่น Up, Down, Warning หรือ Paused เป็นจำนวนเท่าไร และสามารถคลิกเข้าไปเพื่อดูข้อมูลแยกเป็นประเภทของอุปกรณ์ต่างๆ ได้



ภายในกลุ่มจะแสดงข้อมูลแยกเป็นอุปกรณ์แต่ละตัวพร้อมบอกสถานะเป็นสี และจำนวน Sensor ที่ใช้ตรวจสอบอุปกรณ์นั้นๆอยู่

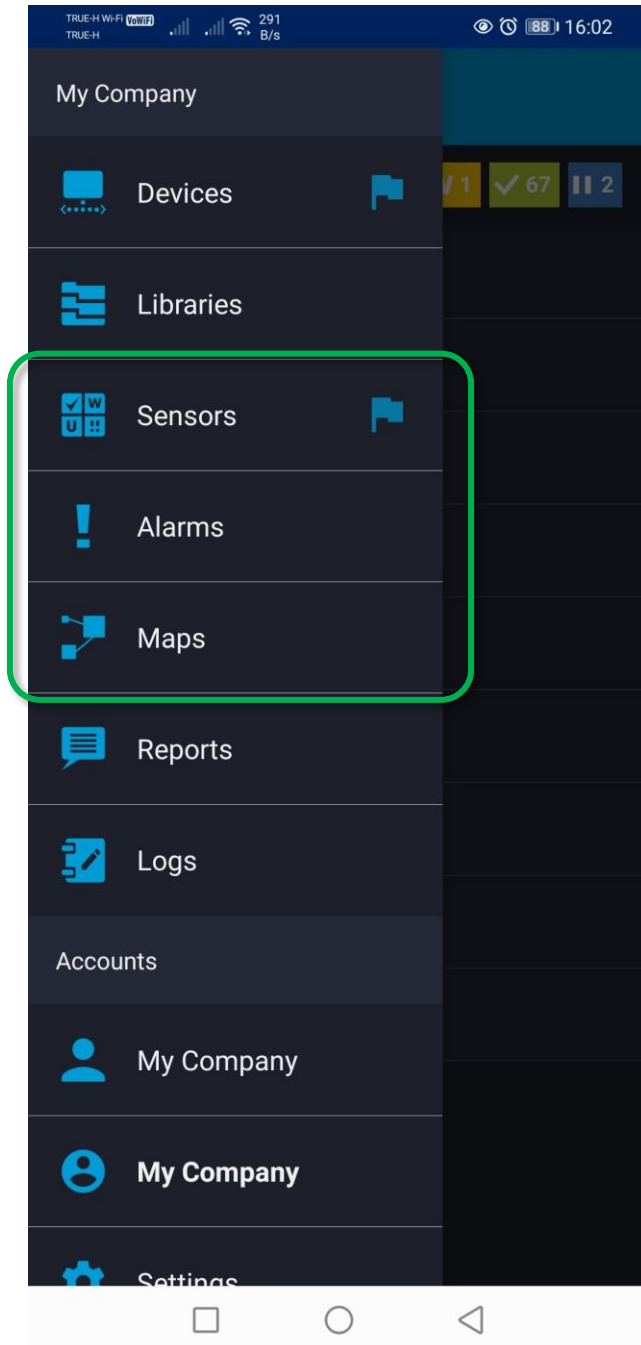


จากตัวอย่างภาพซ้ายมือแสดงว่าอุปกรณ์ที่ชื่อ "ASW-Office-235" มีการมอนิเตอร์จำนวน 3 Sensors และมีสถานะเป็น Up ทั้งหมด หากกดเลือกที่อุปกรณ์ "ASW-Office-235" จะแสดงรายละเอียดของอุปกรณ์ว่า 3 Sensors ที่ตรวจสอบมีอะไรบ้าง



5. เราสามารถเปลี่ยนประเภทการแสดงผลบนได้ที่แถบเมนูด้านซ้าย เช่น

<b>Sensors</b>	แสดงผลเรียงตาม Sensor
<b>Alarms</b>	แสดงข้อมูลแจ้งเตือนต่างๆ ที่เกิดขึ้น
<b>Maps</b>	แสดงหน้าตาสถานะภาพรวมทั้งหมดของระบบ



แสดงหน้าจอดตัวอย่าง Sensor, Alarm และ Maps ตามลำดับ

